



---

## **Aspectes metodològics**

Bellaterra, novembre 2011



## Índex

<b>1. Introducció</b> .....	<b>5</b>
<b>2. Orígens i evolució</b> .....	<b>5</b>
<b>3. Objectius i línies de recerca</b> .....	<b>8</b>
Ingressos i situació econòmica de les llars .....	8
Pobresa, privació material i protecció social mínima .....	9
Treball i activitat.....	9
Situació socioeconòmica de diversos col·lectius socials .....	10
Condicions d’habitatge i costos associats .....	10
Estratificació i classes socials.....	10
Mobilitat residencial .....	11
Diferenciació residencial i dinàmiques socioterritorials .....	11
<b>4. Unitats de mostreig i disseny mostral</b> .....	<b>12</b>
4.1. Unitats de mostreig i unitats d’anàlisi .....	12
4.2. Tipus de mostreig.....	12
4.3. Distribució territorial de la mostra.....	14
4.4. Dimensió i afixació de la mostra .....	15
4.5. Càlcul d’estimadors.....	21
Factor d’elevació de la llar.....	21
Factor d’elevació de persones de 16 i més anys.....	23
Factor d’elevació de menors de 13 anys .....	24
<b>5. Àmbits d’investigació</b> .....	<b>24</b>
Àmbit poblacional .....	24
Àmbit territorial .....	25
Àmbit temporal .....	25
<b>6. Conceptes i definicions</b> .....	<b>25</b>
Tipus d’habitatges.....	26
Tipus de llar .....	26
Membres de les llars privades.....	27
<b>7. La recollida de la informació</b> .....	<b>29</b>
Mètode de recollida .....	29
Selecció de les llars a entrevistar: titulars i suplents .....	30
La realització de l’entrevista .....	30



## **1. Introducció**

L'Enquesta de condicions de vida i hàbits de la població de Catalunya, 2011 (ECVHP 2011) és la segona edició d'una operació d'estadística oficial integrada en la Llei del Pla estadístic de Catalunya 2011-2014. En aquesta operació s'han fusionat els continguts propis de l'Enquesta de condicions de vida europea (EU-SILC) amb els continguts de l'antiga Enquesta Metropolitana de llarga tradició (ECVHP) en l'àmbit territorial de l'àrea metropolitana de Barcelona.

L'ECVHP té com a objectiu fonamental la recollida d'informació sobre la renda i la situació social i econòmica de les llars a Catalunya amb una periodicitat quinquennal. L'Institut d'Estudis Regionals i Metropolitans de Barcelona (IERMB), en col·laboració amb la resta d'organismes responsables de l'enquesta (Institut d'Estadística de Catalunya, la Mancomunitat de Municipis de l'Àrea Metropolitana de Barcelona i la Diputació de Barcelona), ha considerat la present conjuntura com una gran oportunitat per readaptar aquesta operació estadística al context actual i donar-li un nou impuls. Amb un disseny renovat, l'edició 2011 de l'ECVHP permetrà disposar per primera vegada d'informació més detallada sobre la renda i la situació social i econòmica de les llars a Catalunya i, a més, harmonitzar les dades amb les que es produeixen actualment a escala espanyola i europea, per tal de permetre'n la comparabilitat.

Aquest document pretén ser una síntesi dels aspectes metodològics i dels àmbits de recerca de la present edició de l'enquesta, amb una presentació prèvia de l'origen d'aquesta i dels seus objectius.

## **2. Orígens i evolució**

L'ECVHP 2011 és hereva de dues enquestes d'àmbits territorials diferents: una d'àmbit català i una altra d'àmbit europeu.

L'enquesta de condicions de vida a l'àmbit català està formada per dues etapes de durada desigual i diferenciades per l'oficialitat de les dades. La primera etapa,

d'estadística no oficial, comprèn el període 1985-2000. Aquesta etapa s'inicia amb la denominada *Enquesta Metropolitana. Condicions de vida i hàbits de la població de l'àrea metropolitana de Barcelona* en el marc de l'aleshores Institut d'Estudis Metropolitans de Barcelona (actualment IERMB) amb la col·laboració de la Corporació Metropolitana de Barcelona i la Universitat Autònoma de Barcelona. En aquell moment, els primers ajuntaments democràtics s'enfrontaven amb la necessitat de disposar de dades desagregades territorialment per incidir en una realitat socioterritorial i econòmica que havia tingut un gran dinamisme en els darrers anys.

L'enquesta resultant es va consolidar com una operació estadística quinquennal que va anar evolucionant i ampliant el seu àmbit territorial edició rere edició. En la primera, el 1985, l'àmbit territorial abraçava la ciutat de Barcelona i els 26 municipis que integraven l'antiga Corporació Metropolitana de Barcelona. El 1990 la mostra s'expandeix per arribar al conjunt de comarques que conformen la Regió I de Catalunya (Baix Llobregat, Barcelonès, Vallès Occidental, Vallès Oriental i Maresme). En l'edició de 1995, s'afegeixen les comarques de l'Alt Penedès i el Garraf amb les quals s'arriba a tota la regió metropolitana de Barcelona. El 2000 s'hi afegeixen les comarques de l'Osona, Bages i Berguedà i s'abasta tota la província.

Figura 1. Àmbit territorial i poblacional de l'Enquesta de condicions de vida i hàbits de la població, 1985-2011

	Etapa d'estadística no oficial				Etapa d'estadística oficial	
	1985	1990	1995	2000	2006	2011
<b>Àmbit territorial</b>	Àrea metropolitana de Barcelona	Regió I de Catalunya	Regió metropolitana de Barcelona	Província de Barcelona	Catalunya	Catalunya
<b>Municipis</b>	27	129	162	311	946	947
<b>Superfície</b>	476 km <sup>2</sup>	2.459 km <sup>2</sup>	3.235 km <sup>2</sup>	7.718 km <sup>2</sup>	32.106 km <sup>2</sup>	32.106 km <sup>2</sup>
<b>Població</b>	3.109.792 hab.	4.064.417 hab.	4.347.164 hab.	4.736.277 hab.	7.134.697 hab.	7.512.381 hab.
<b>% població Catalunya</b>	50,9%	65,9%	71,4%	75,6%	100,0%	100,0%
<b>Grandària mostra</b>	4.912 individus	5.061 individus	5.263 individus	6.830 individus	10.397 individus	4.232 llars 10.580 individus (estimat)

Font: Elaboració pròpia a partir de les dades del Padró municipal d'habitants, Idescat.

El 2006, s'inicia la segona etapa de l'enquesta que es caracteritza, fonamentalment, per iniciar el seu període d'activitat estadística oficial. En aquesta fase, l'àmbit

territorial arriba a la seva màxima expansió tot englobant el conjunt del territori català.

Pel que fa a l'enquesta de condicions de vida a l'àmbit europeu es poden distingir també dues fases nítides. Una primera, que s'inicia a principis de la dècada dels 90, i la segona que comença amb el tombant de segle. La primera fase respon a la voluntat de la Comissió Europea de disposar d'informació de les llars harmonitzada a tot l'àmbit europeu sobre temes socioeconòmics, per tal d'utilitzar-la en l'elaboració i avaluació de la seva política social. Els treballs preparatoris cristal·litzen el 1994 amb l'aparició del Panel de llars de la Unió Europea (PHOGUE) vigent fins el 2001 i que pretén fer un seguiment del nivell de vida, de les condicions del mercat de treball i de la cohesió social. El PHOGUE, que per la seva naturalesa proporciona dades transversals i longitudinals, s'erigeix com una operació estadística nova, harmonitzada a l'àmbit comunitari, coordinada per l'Eurostat i integrada, des d'un punt de vista estadístic, amb la resta d'enquestes dirigides a les llars (Enquesta de Població Activa –EPA- i Enquesta de Pressupostos familiars –EPF-).

Amb l'entrada al nou mil·lenni, tanmateix, la Comissió Europea (CE) revisa la seva política social i l'orienta a combatre la pobresa i l'exclusió social. La CE reunida a les Cimeres de Lisboa i Niça (2000), així com a les d'Estocolm i Laeken (2001), posa de manifest la necessitat de dotar-se d'un nou instrument estadístic que reculli informació sobre la renda i la situació social i econòmica de les llars amb una periodicitat anual (transversal i longitudinal) amb informació per llars i individus: *European Union Statistics on Income and Living Conditions* (EU-SILC). A Espanya, aquesta operació estadística s'inicia el 2004 sota el nom de *Encuesta de condiciones de vida*, gestionada íntegrament per l'INE. Aquest panel rotant encara continua vigent.

La nova edició de l'enquesta (2011), doncs, es construeix en base a aquests fonaments. I ho fa en certa manera obligada per determinades circumstàncies del context actual que fan necessària una reformulació i actualització substantiva de l'Enquesta de condicions de vida i hàbits de la població de Catalunya: 1) l'aprovació del Reglament (CE) Nº 1177/2003 del parlament europeu i del consell de 16 de juny de 2003, relatiu a les estadístiques comunitàries sobre la renda i les condicions de vida (EU-SILC); 2) l'evolució de l'escenari social en el qual va néixer l'ECVHP (ex. la creació de l'IDESCAT i la proliferació d'enquestes sectorials inexistents els

anys 80); i 3) la necessitat d'actualitzar el contingut del qüestionari sotmès, des de la primera edició, a certes rigideses per tal de prioritzar la sèrie històrica de dades.

La juxtaposició d'aquests tres fets orienta la revisió de la nova edició de l'enquesta cap a tres objectius: 1) harmonitzar gran part de les dades amb l'EU-SILC; 2) emfasitzar l'especificitat temàtica de l'enquesta centrant-la en l'estudi de la pobresa, l'exclusió social i els fenòmens socioterritorials; i 3) mantenir el màxim de continuïtat amb l'ECVHP.

El nou disseny ha comportat un trencament de la sèrie en termes metodològics i una revisió dels objectius i dels continguts.

### **3. Objectius i línies de recerca**

L'objectiu principal de l'ECVHP és el de disposar d'un instrument que permeti assolir tres tipus d'anàlisi: 1) el de l'estructura social catalana; 2) la pobresa, l'exclusió i les desigualtats socials; i) fenòmens i dinàmiques socioterritorials. En aquest sentit, l'enquesta constitueix una eina de gran potencial analític per abordar les següents línies de recerca:

#### **Ingressos i situació econòmica de les llars**

L'ECVHP proporciona informació sobre els ingressos desagregats per components i sobre la seva distribució en funció de certes característiques bàsiques, amb la qual cosa permet analitzar:

- Distribució del nivell d'ingressos segons característiques poblacionals, tipus de llars i territori de residència.
- Distribució dels ingressos per components segons persones característiques poblacionals, tipus de llars i territori de residència.
- Contribució de les diferents fonts d'ingressos a la desigualtat econòmica de la població.
- Causes de les desigualtats en els ingressos.
- Nivell de protecció social amb relació al nivell d'ingressos.
- Situació econòmica de les llars i endeutament.
- Paper de la família en la distribució del benestar.

### **Pobresa, privació material i protecció social mínima**

L'ECVHP proveeix d'una sèrie d'indicadors estàndards comparatius a diferents escales territorials orientats a l'estudi de la pobresa, la privació material i la protecció social mínima. Aquests indicadors ofereixen la possibilitat d'analitzar les següents qüestions:

- Distribució del risc de pobresa i d'exclusió social segons diverses variables explicatives, com ara l'edat, el sexe, el nivell d'estudis, el tipus de llars, àmbit residencial, etc.
- Repercussió social de la pobresa econòmica, la privació material i la situació laboral a la llar.
- Relació i distribució de la pobresa relativa, la pobresa absoluta i la pobresa subjectiva.
- Composició social dels col·lectius que reuneixen patrons d'exclusió social de caràcter multidimensional (exclusió econòmica, exclusió residencial, exclusió per motius de salut, exclusió laboral, exclusió educativa, etc.).
- Paper de les prestacions socials en la reducció i distribució del risc de pobresa i d'exclusió social.

### **Treball i activitat**

L'ECVHP respon també sobre qüestions relacionades amb el mercat de treball. A més de permetre la comparabilitat de les dades a nivell espanyol i europeu, el nou disseny mostral fa que l'enquesta pugui establir una comparativa entre els principals mercats de treball de Catalunya, que es corresponen amb les aglomeracions metropolitanes més importants. Algunes de les qüestions que es poden analitzar són:

- Taxes d'activitat, ocupació i atur segons diverses característiques sociodemogràfiques.
- Situació de la llar en relació a l'activitat (intensitat del treball, atur a la llar, etc.)
- Identificació de situacions d'exclusió laboral i treball precari i la seva relació amb diferents col·lectius socials.
- Tipus i causes d'atur.
- Situacions d'atur i capacitat protectora de l'estat del benestar.
- Causes i característiques del treball a temps parcial.

- Freqüència i aspectes explicatius de les transicions activitat-inactivitat.
- Diferències existents segons règims de jubilació per a les persones majors de 50 anys i factors determinants de les jubilacions anticipades.
- Relació de la situació d'activitat amb les responsabilitats domèstiques i familiars de la població.

### **Situació socioeconòmica de diversos col·lectius socials**

L'ECVHP ofereix la possibilitat d'analitzar en profunditat les condicions de vida d'alguns dels col·lectius socials més febles, com ara la població jove, la població nouvinguda, la gent gran, les dones o la població discapacitada i/o en situació de manca d'autonomia i fer-lo de manera comparativa amb la resta de la població.

### **Condicions d'habitatge i costos associats**

L'ECVHP permet estudiar alguns aspectes relacionats amb l'habitatge principal i el seu equipament. També cobreix les despeses que suposa l'habitatge i l'impacte que té a la renda. Tot plegat, es pot relacionar amb d'altres informacions de l'enquesta. Alguns dels aspectes que es poden analitzar es detallen a continuació:

- Accés a l'habitatge de diferents col·lectius socials.
- Esforç econòmic de les llars en les despeses de l'habitatge segons el règim de tinença.
- Càlcul i efecte del lloguer imputat en el càlcul de la renda i en el risc de pobresa i d'exclusió social de diferents col·lectius socials.
- Endeutament de les llars en l'adquisició de l'habitatge principal.
- Condicions i habitabilitat dels habitatges.

### **Estratificació i classes socials**

L'ECVHP, en la mesura que recava informació sobre la capacitat econòmica, la formació, la situació laboral i el capital social, proveeix de dades clau per l'anàlisi de l'estratificació social. En aquest sentit es poden estudiar els següents aspectes:

- Caracterització de l'estructura social.
- Transmissió intergeneracional i mobilitat social de la població.

### **Mobilitat residencial**

L'abundant informació sobre trets socials, econòmics i demogràfics de la població, sobre característiques de l'habitatge principal, sobre la situació econòmica de la llar i sobre els canvis residencials que recull l'ECVHP permet estudiar diferents elements de la mobilitat residencial:

- Causes i conseqüències de la mobilitat residencial segons el territori de procedència i la destinació.
- Perfil socioeconòmic i demogràfic de la població que ha canviat de residència en els darrers cinc anys o que en té previsió.
- Intensitat i direcció dels fluxos de la mobilitat residencial.
- Característiques dels habitatges (tipologia, superfície, any de construcció i habitabilitat) de procedència i de destinació.

### **Diferenciació residencial i dinàmiques socioterritorials**

L'ECVHP aporta informació sobre l'estructura socioeconòmica i demogràfica de la població per a diferents àmbits territorials, així com informació específica sobre l'entorn residencial de la població. En aquest sentit, es poden abordar les següents qüestions:

- Tipologia socioeconòmica de les llars i sociodemogràfica de la població segons àmbits geogràfics de residència (centre-perifèria, zones disperses-zones compactes, àrees metropolitanes-àrees periurbanes i rurals).
- Estructura i característiques de l'habitatge principal i percepció de l'entorn de residència (característiques de proximitat, medi ambient, infraestructures...) segons el perfil de les llars i de la població resident.
- Causes i conseqüències de les disparitats sociodemogràfiques entre unitats espacials de residència. Interrelació de la tipologia d'habitatges, de la percepció de l'entorn i de la tipologia de les llars i de la població resident com a procés per identificar causes i conseqüències de la diferenciació socioresidencial.
- Incidència de la mobilitat residencial en l'existència d'un mosaic territorial format per fragments socialment diferents.
- Intensitat, durada i mitjà de transport en la mobilitat residència-treball segons àmbits geogràfics de residència i de localització del lloc de treball

(centre-perifèria, zones disperses-zones compactes, àrees metropolitanes-àrees periurbanes i rurals).

- Mapa de les relacions socials segons característiques de les llars i de la població (tipus, freqüència i extensió de les xarxes socials).

## 4. Unitats de mostreig i disseny mostral

### Unitats de mostreig i unitats d'anàlisi

Per obtenir una mostra representativa per individus i llars de la població de Catalunya, s'ha pres com a unitats de mostreig primària la secció censal, mentre que la unitat de mostreig final és l'*habitatge familiar principal*. El marc mostral utilitzat per dissenyar la mostra és el Padró Continu d'Habitants.

Les unitats d'anàlisi, en aquest cas, són dues: les llars privades que resideixen en els *habitatges familiars principals* i dels individus de que conformen aquestes llars. En concret, s'enquedaran els membres de la llar que tinguin 16 anys o més el dia 31 de desembre de l'any anterior al de l'entrevista (és a dir, l'any 2010). Els qüestionaris inclouen preguntes sobre cada una de les persones de la llar i la composició d'aquesta, i sobre l'habitatge.

### Tipus de mostreig

Per tal d'aconseguir aquesta mostra representativa per individus i llars de la població de Catalunya, el mostreig emprat ha estat bietàpic:

1. *Primera etapa*: estratificació i selecció de les seccions censals que integren la mostra. Aquestes s'han realitzat en base a la mida poblacional dels municipis, amb dues especificitats: per una banda, s'ha considerat la capitalitat comarcal i, per altra, s'han assignat estrats diferents a Badalona, L'Hospitalet de Llobregat i Santa Coloma de Gramanet per tal de controlar la distribució territorial de la mostra a la primera corona metropolitana. Així, s'han considerat els següents estrats:

Estrat 1: municipi capital de comarca

- Estrat 2: Badalona
- Estrat 3: l'Hospitalet de Llobregat
- Estrat 4: Santa Coloma de Gramanet
- Estrat 5: municipi de 50.001 a 100.000 habitants
- Estrat 6: municipi de 10.001 a 50.000 habitants
- Estrat 7: municipi de 5.001 a 10.000 habitants
- Estrat 8: municipi de fins a 5.000 habitants.

A més, s'han realitzat subestratificacions amb l'objectiu de controlar la distribució de la mostra als districtes de Barcelona (10 subestrats que es corresponen amb els 10 districtes de la ciutat) i a les capitals del Vallès Occidental (dos subestrats coincidents amb els municipis de Sabadell i Terrassa).

2. *Segona etapa*: selecció, a través d'un mostreig sistemàtic d'arrencada aleatòria, de 8 habitatges familiars principals situats a cadascuna de les seccions censals seleccionades a la primera etapa. S'investiguen totes les llars que tinguin la seva residència habitual en aquests habitatges.

Les seccions censals s'han seleccionat dins de cada estrat amb una probabilitat proporcional al seu tamany, aplicant-hi un mostreig sistemàtic amb arrencada aleatòria. Dins de cada secció, els habitatges s'han escollit amb igual probabilitat mitjançant un mostreig sistemàtic amb arrencada aleatòria.

Per tant, siguin

"i" habitatge,

"j" secció censal,

"h" estrat,

$V_{ij}$  = total d'habitatges de la secció "j"

$V_h$  = total d'habitatges de l'estrat "h"

$K_h$  = nombre de seccions afixades a un estrat "h"

m = nombre d'habitatges a seleccionar en cada secció censal

$P(S_{jh})$ : probabilitat de seleccionar una secció dins d'un estrat:

$$P(S_{jh}) = K_h \cdot \frac{V_{jh}}{V_h}$$

$P(V_{ijh}/S_{jh})$ : probabilitat de seleccionar un habitatge dins d'una secció:

$$P\left(\frac{V_{ijh}}{S_{jh}}\right) = \frac{m}{V_h}$$

$P(V_{ijh})$ : probabilitat de seleccionar un habitatge dins d'un estrat:

$$P(V_{ijh}) = P(S_{jh}) \cdot P\left(\frac{V_{ijh}}{S_{jh}}\right) = K_h \cdot \frac{m}{V_h}$$

### **Distribució territorial de la mostra**

El disseny de la distribució territorial de la mostra respon en tot moment al propòsit d'aconseguir que les dades recavades per l'enquesta siguin estadísticament significatives per diversos nivells territorials de Catalunya.

Per a la distribució s'ha seguit com a referència la mostra de l'edició anterior per tal de facilitar la comparativa de dades, incorporant alguna modificació. El disseny mostral de l'edició del 2006 ja feia compatible la representativitat a escala local dins de la província de Barcelona (Barcelona ciutat i corones metropolitanes) amb la representativitat a escala d'àmbits del Pla Territorial per la resta de Catalunya. Continuant en aquesta línia, la nova edició de l'enquesta vol assumir un nou repte en termes mostrals. Aquest repte consisteix en fer extensible la representativitat estadística a nivell local més enllà de la província de Barcelona, proveint de mostra suficient a la resta d'àrees metropolitanes catalanes, tot mantenint la representativitat de les dades pels àmbits del Pla Territorial.

Aquest plantejament respon a l'esperit metropolità de l'enquesta juntament amb l'especificitat socioterritorial de part dels seus continguts. Tot plegat guanya en coherència en la mesura en què la mostra genera dades significatives per les aglomeracions urbanes més importants de Catalunya. Possibilitar l'anàlisi de les condicions de vida en clau comparativa entre les diferents àrees metropolitanes de Catalunya enriqueirà substantivament el potencial analític de l'enquesta.

Malgrat tot, assolir aquest objectiu comporta fer front a una dificultat inicial, i és que les àrees metropolitanes no estan subjectes a límits administratius estables, sinó que són volàtils i flexibles. La naturalesa d'aquests àmbits fa que sigui complicat adoptar-los com a unitats territorials de referència a l'hora de dissenyar

la mostra. El cas de Barcelona és diferent, ja que existeix una realitat institucional supramunicipal (Àrea Metropolitana de Barcelona) conformada per 36 municipis que delimita de forma clara el seu abast territorial. En canvi, la resta d'àrees metropolitanes de Catalunya no disposen d'aquesta figura i, per tant, la seva delimitació dependrà de l'aplicació d'una de les metodologies empíriques estàndards existents per la identificació d'àrees metropolitanes<sup>1</sup>.

Finalment, el que s'ha fet amb la distribució mostral ha estat redistribuir la mostra per individus de l'anterior edició de l'enquesta. Sobretot s'ha reduït la mostra en els àmbits "menys" urbans, i per tant menys poblats (Terres de l'Ebre i Alt Pirineu i Aran), per tal de reutilitzar aquests efectius de mostra en l'increment que precisen les àrees metropolitanes per ser estadísticament significatives. D'aquesta manera, la mostra de l'Alt Pirineu i Aran s'ha agregat a la de l'Àmbit de Ponent per obtenir una representativitat estadística conjunta. En el cas de les Terres de l'Ebre es manté un nivell de mostra mínim per garantir la seva significativitat estadística.

Pel que fa a la delimitació de les àrees metropolitanes s'ha fet servir una aproximació basada en els resultats de l'aplicació de la metodologia estàndard GEMACA<sup>2</sup> a partir de dades del Cens de Població i d'Habitatge 2001, que és la font més actualitzada de la qual es disposa (Boix i Veneri, 2009). Les àrees metropolitanes resultants, a part de la de Barcelona que ja està ben definida i per la qual es manté la mostra de l'edició anterior, són: Girona, Manresa, Lleida i Tarragona-Reus-Valls. Una vegada delimitades, la lògica ha estat la de dotar a aquests territoris d'una mostra mínima que garanteixi la seva significativitat estadística. Al mateix temps es dota d'una mostra menor als territoris circumdants a l'àrea (dins de cada àmbit del Pla Territorial), de manera que permeti l'agregació d'algun municipi a la mostra principal de l'àrea metropolitana si fos necessari.

### **Dimensió i afixació de la mostra**

La dimensió de la mostra s'ha establert a partir del nivell de mostra de l'anterior edició de l'enquesta (10.437 individus). No obstant, el canvi en el disseny mostral

---

<sup>1</sup> Per aprofundir més sobre aquesta qüestió vegeu Boix, R. i Veneri, P. (2009) "Metropolitan Areas in Spain and Italy". *IERMB Working Paper in Economics*, nº 9.

<sup>2</sup> Aquesta metodologia considera una àrea metropolitana quan existeix un nucli (municipi principal) amb una densitat de treball de més de 7 llocs de feina per hectàrea més un agregat de municipis continus dels quals més del 10% de la seva població ocupada es desplaça cap a l'interior del nucli citat anteriorment.

d'una edició a l'altra comporta també un canvi d'unitat mostral, la qual cosa obliga a calcular una mostra d'habitatges (unitats mostrals) a partir d'una mostra d'individus (estimada)<sup>3</sup>. A més, els ajustaments en la distribució de la mostra han fet necessari readaptar alguns contingents de mostra en alguns territoris afectant al total. Seguint aquest procediment, la dimensió de la mostra teòrica de l'ECVHP 2011 és de 4.232 llars (unitats mostrals) distribuïdes en 529 seccions censals i de la qual s'estima obtenir una mostra de 9.310 individus (Figura 2). Els errors mostrals<sup>4</sup> per al conjunt de Catalunya són del  $\pm 1\%$  pel que fa als individus i del  $\pm 1,5\%$  pel que fa a les llars.

Figura 2. Dimensió de la mostra i errors mostrals segons els àmbits del Pla Territorial General de Catalunya i les àrees metropolitanes

		Mostra Persones (estimada)	Mostra Llars	Mostra Seccions censals	Població 16 i més (2010)	Fracció de mostreig persones (%)	Error mostral aproximat persones (%)	Error mostral aproximat llars (%)
<b>Àmbits del Pla Territorial</b>	<i>Àmbit Metropolità</i>	5.210	2.368	296	4.215.475	0,1%	1,4%	2,1%
	Barcelona (municipi)	1.672	760	95	1.411.862	0,1%	2,4%	3,6%
	Resta Àrea Metropolitana de Barcelona (36 municipis)	1.637	744	93	1.335.318	0,1%	2,5%	3,7%
	Resta Regió Metropolitana de Barcelona	1.901	864	108	1.468.295	0,1%	2,3%	3,4%
	<i>Comarques Gironines</i>	950	432	54	613.681	0,2%	3,2%	4,8%
	<i>Camp de Tarragona</i>	880	400	50	509.495	0,2%	3,4%	5,0%
	<i>Terres de l'Ebre</i>	352	160	20	162.842	0,2%	5,3%	7,9%
	<i>Comarques Centrals</i>	1.091	496	62	268.074	0,5%	3,0%	4,5%
	<i>Àmbit de Ponent/Alt Pirineu i Aran</i>	827	376	47	371.868	0,3%	3,5%	5,2%
	<b>Catalunya</b>	<b>9.310</b>	<b>4.232</b>	<b>529</b>	<b>6.298.949</b>	<b>0,2%</b>	<b>1,0%</b>	<b>1,5%</b>
<b>Àrees metropolitanes (àrees funcionals)</b>	AM Barcelona	5.632	2.560	320	4.361.537	0,1%	1,3%	2,0%
	AM Girona	563	256	32	317.618	0,2%	4,2%	6,3%
	AM Tarragona	634	288	36	406.789	0,2%	4,0%	5,9%
	AM Manresa	352	160	20	147.214	0,3%	5,3%	7,9%
	AM Lleida	475	216	27	199.855	0,3%	4,6%	6,8%
	Resta de Catalunya	1.654	752	94	865.936	0,2%	2,5%	3,6%
	<b>Catalunya</b>	<b>9.310</b>	<b>4.232</b>	<b>529</b>	<b>6.298.949</b>	<b>0,2%</b>	<b>1,0%</b>	<b>1,5%</b>

Font: Elaboració pròpia.

<sup>3</sup> L'estimació es calcula a partir de la mitjana de membres per llar a Catalunya (2,2 membres), partint del supòsit que hi ha una llar per habitatge (tot i que segons la metodologia de l'enquesta és possible identificar més d'una llar per habitatge). La mostra d'individus efectiva dependrà dels membres de 16 anys i més que formin part de les llars entrevistades.

<sup>4</sup> El càlcul de l'error mostral es realitza per un nivell de confiança de 2 sigmes i assumint el supòsit de màxima indeterminació de la població objecte d'estudi ( $p=q=0,5$ ).

A continuació, es presenta el mapa dels territoris de referència mostral (Figura 3), l'afixació de la mostra de seccions censals (Figura 4) i de les llars (Figura 5), així com el mapa de la mostra de seccions censals seleccionades (Figura 6) i el de la mostra de municipis a enquestar segons número de seccions censals (Figura 7).

Figura 3. Territoris de referència mostral

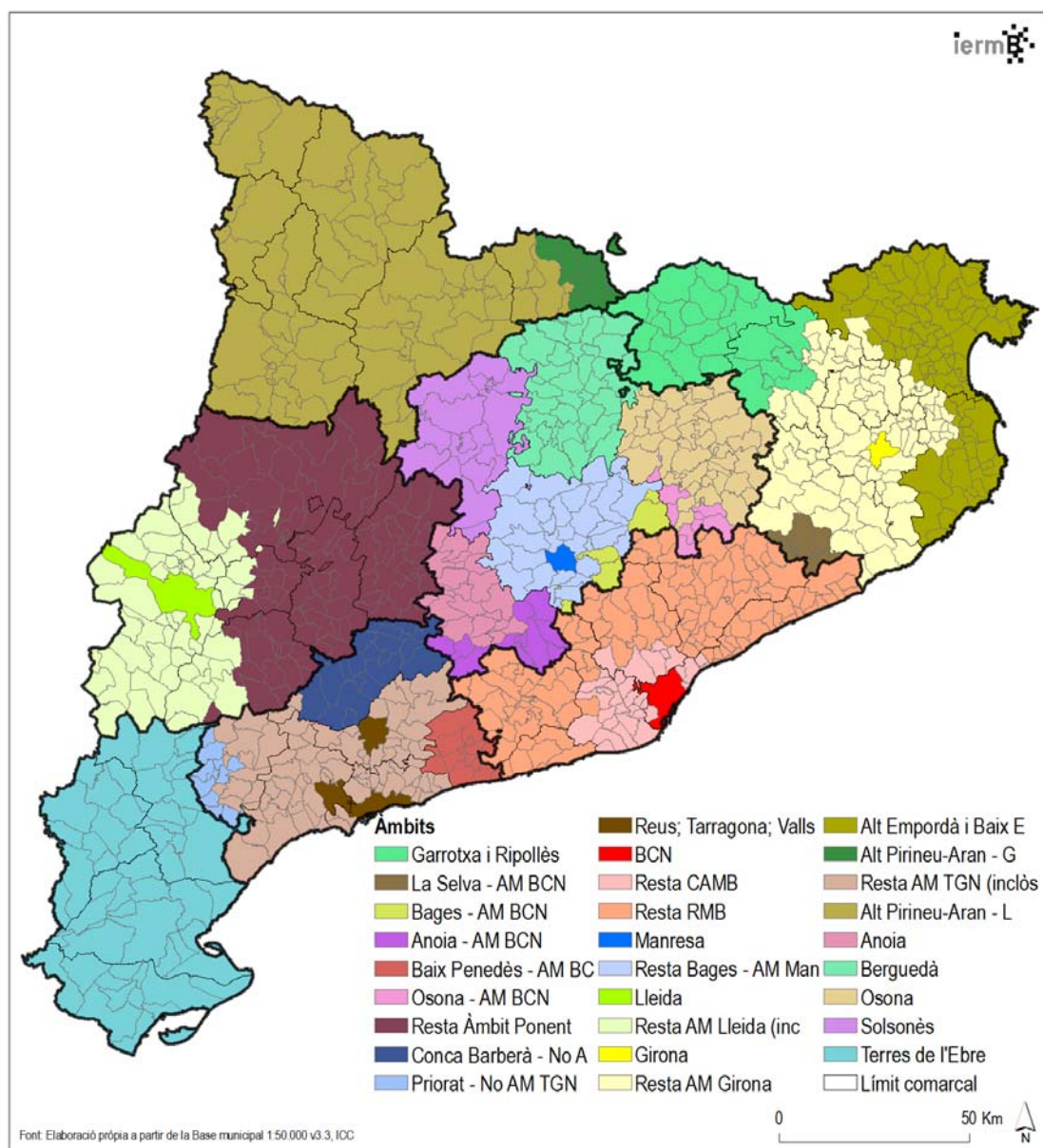


Figura 4. Afixació de la mostra de seccions censals segons els territoris de referència i els estrats

Àmbit del Pla Territorial	Territoris de referència per la mostra	Estrats								Total
		Capital de comarca	Badalona	Hospitalet (I')	Santa Coloma de Gramanet	De 50.001 a 100.000 hab.	De 10.001 a 50.000 hab.	De 5.001 a 10.000 hab.	Fins a 5.000 hab.	
<i>Àmbit Metropolità</i>	BCN	95	0	0	0	0	0	0	0	95
	Resta AMB	3	13	15	7	24	22	6	3	93
	Resta RMB	42	0	0	0	7	36	12	11	108
	<i>Total Àmbit</i>	<i>140</i>	<i>13</i>	<i>15</i>	<i>7</i>	<i>31</i>	<i>58</i>	<i>18</i>	<i>14</i>	<i>296</i>
<i>Comarques Gironines</i>	La Selva - AM BCN	0	0	0	0	0	0	0	4	4
	Girona	10	0	0	0	0	0	0	0	10
	Resta AM Girona	7	0	0	0	0	6	5	4	22
	Alt Empordà i Baix Empordà - No AM Gir	3	0	0	0	0	6	2	3	14
	Garrotxa i Ripollès - No AM Gir	2	0	0	0	0	0	0	2	4
	<i>Total Àmbit</i>	<i>22</i>	<i>0</i>	<i>0</i>	<i>0</i>	<i>0</i>	<i>12</i>	<i>7</i>	<i>13</i>	<i>54</i>
<i>Camp de Tarragona</i>	Baix Penedès - AM BCN	2	0	0	0	0	2	2	2	8
	Tarragona	7	0	0	0	0	0	0	0	7
	Reus	7	0	0	0	0	0	0	0	7
	Valls	5	0	0	0	0	0	0	0	5
	Resta AM TGN (inclòs Alt Camp)	2	0	0	0	0	6	5	4	17
	Conca Barberà - No AM TGN	2	0	0	0	0	0	0	2	4
	Priorat - No AM TGN	0	0	0	0	0	0	0	2	2
	<i>Total Àmbit</i>	<i>25</i>	<i>0</i>	<i>0</i>	<i>0</i>	<i>0</i>	<i>8</i>	<i>7</i>	<i>10</i>	<i>50</i>
<i>Terres de l'Ebre</i>	<i>Terres de l'Ebre</i>	<i>6</i>	<i>0</i>	<i>0</i>	<i>0</i>	<i>0</i>	<i>4</i>	<i>4</i>	<i>6</i>	<i>20</i>
<i>Comarques Centrals</i>	Anoia - AM BCN	0	0	0	0	0	2	2	0	4
	Bages - AM BCN	0	0	0	0	0	0	2	2	4
	Osona - AM BCN	0	0	0	0	0	0	2	2	4
	Manresa	10	0	0	0	0	0	0	0	10
	Resta Bages - AM Manresa	0	0	0	0	0	2	5	3	10
	Berguedà	2	0	0	0	0	0	2	2	6
	Anoia	2	0	0	0	0	2	2	2	8
	Osona	2	0	0	0	0	2	4	4	12
	Solsonès	0	0	0	0	0	2	2	0	4
	<i>Total Àmbit</i>	<i>18</i>	<i>0</i>	<i>0</i>	<i>0</i>	<i>0</i>	<i>8</i>	<i>19</i>	<i>17</i>	<i>62</i>
<i>Àmbit de Ponent</i>	Lleida	12	0	0	0	0	0	0	0	12
	Resta AM Lleida (inc. Balaguer)	2	0	0	0	0	0	5	8	15
	Resta Àmbit Ponent	4	0	0	0	0	0	2	3	9
	<i>Total Àmbit</i>	<i>18</i>	<i>0</i>	<i>0</i>	<i>0</i>	<i>0</i>	<i>0</i>	<i>7</i>	<i>11</i>	<i>36</i>
<i>Alt Pirineu-Aran</i>	Alt Pirineu-Aran - Lleida	5	0	0	0	0	0	0	2	7
	Alt Pirineu-Aran - Girona	2	0	0	0	0	0	0	2	4
	<i>Total Àmbit</i>	<i>7</i>	<i>0</i>	<i>0</i>	<i>0</i>	<i>0</i>	<i>0</i>	<i>0</i>	<i>4</i>	<i>11</i>
<b>Total</b>	<b>Catalunya</b>	<b>236</b>	<b>13</b>	<b>15</b>	<b>7</b>	<b>32</b>	<b>92</b>	<b>61</b>	<b>73</b>	<b>529</b>

Figura 5. Afixació de la mostra de llars segons els territoris de referència i els estrats

Àmbit del Pla Territorial	Territoris de referència per la mostra	Estrats								Total
		Capital de comarca	Badalona	Hospitalet (I')	Santa Coloma de Gramanet	De 50.001 a 100.000 hab.	De 10.001 a 50.000 hab.	De 5.001 a 10.000 hab.	Fins a 5.000 hab.	
<i>Ambit Metropolità</i>	BCN	760	0	0	0	0	0	0	0	760
	Resta AMB	24	104	120	56	192	176	48	24	744
	Resta RMB	336	0	0	0	56	288	96	88	864
	<i>Total Àmbit</i>	<i>1.120</i>	<i>104</i>	<i>120</i>	<i>56</i>	<i>248</i>	<i>464</i>	<i>144</i>	<i>112</i>	<i>2.368</i>
<i>Comarques Gironines</i>	La Selva - AM BCN	0	0	0	0	0	0	0	32	32
	Girona	80	0	0	0	0	0	0	0	80
	Resta AM Girona	56	0	0	0	0	48	40	32	176
	Alt Empordà i Baix Empordà - No AM Gir	24	0	0	0	0	48	16	24	112
	Garrotxa i Ripollès - No AM Gir	16	0	0	0	0	0	0	16	32
	<i>Total Àmbit</i>	<i>176</i>	<i>0</i>	<i>0</i>	<i>0</i>	<i>0</i>	<i>96</i>	<i>56</i>	<i>104</i>	<i>432</i>
<i>Camp de Tarragona</i>	Baix Penedès - AM BCN	16	0	0	0	0	16	16	16	64
	Tarragona	56	0	0	0	0	0	0	0	56
	Reus	56	0	0	0	0	0	0	0	56
	Valls	40	0	0	0	0	0	0	0	40
	Resta AM TGN (inclòs Alt Camp)	16	0	0	0	0	48	40	32	136
	Conca Barberà - No AM TGN	16	0	0	0	0	0	0	16	32
	Priorat - No AM TGN	0	0	0	0	0	0	0	16	16
	<i>Total Àmbit</i>	<i>200</i>	<i>0</i>	<i>0</i>	<i>0</i>	<i>0</i>	<i>64</i>	<i>56</i>	<i>80</i>	<i>400</i>
<i>Terres de l'Ebre</i>	<i>Terres de l'Ebre</i>	<i>48</i>	<i>0</i>	<i>0</i>	<i>0</i>	<i>0</i>	<i>32</i>	<i>32</i>	<i>48</i>	<i>160</i>
<i>Comarques Centrals</i>	Anoia - AM BCN	0	0	0	0	0	16	16	16	48
	Bages - AM BCN	0	0	0	0	0	0	16	16	32
	Osona - AM BCN	0	0	0	0	0	0	16	16	32
	Manresa	80	0	0	0	0	0	0	0	80
	Resta Bages - AM Manresa	0	0	0	0	0	16	40	24	80
	Berguedà	16	0	0	0	0	0	16	16	48
	Anoia	16	0	0	0	0	16	16	16	64
	Osona	16	0	0	0	0	16	32	32	96
	Solsonès	16	0	0	0	0	0	0	16	32
<i>Total Àmbit</i>	<i>144</i>	<i>0</i>	<i>0</i>	<i>0</i>	<i>0</i>	<i>64</i>	<i>152</i>	<i>136</i>	<i>496</i>	
<i>Àmbit de Ponent</i>	Lleida	96	0	0	0	0	0	0	0	96
	Resta AM Lleida (inc. Balaguer)	16	0	0	0	0	0	40	64	120
	Resta Àmbit Ponent	32	0	0	0	0	0	16	24	72
	<i>Total Àmbit</i>	<i>144</i>	<i>0</i>	<i>0</i>	<i>0</i>	<i>0</i>	<i>0</i>	<i>56</i>	<i>88</i>	<i>288</i>
<i>Alt Pirineu-Aran</i>	Alt Pirineu-Aran - Lleida	40	0	0	0	0	0	0	16	56
	Alt Pirineu-Aran - Girona	16	0	0	0	0	0	0	16	32
	<i>Total Àmbit</i>	<i>56</i>	<i>0</i>	<i>0</i>	<i>0</i>	<i>0</i>	<i>0</i>	<i>0</i>	<i>32</i>	<i>88</i>
<b>Total</b>	<b>Catalunya</b>	<b>1.888</b>	<b>104</b>	<b>120</b>	<b>56</b>	<b>256</b>	<b>736</b>	<b>488</b>	<b>584</b>	<b>4.232</b>

Figura 6. Mostra de seccions censals a enquestar

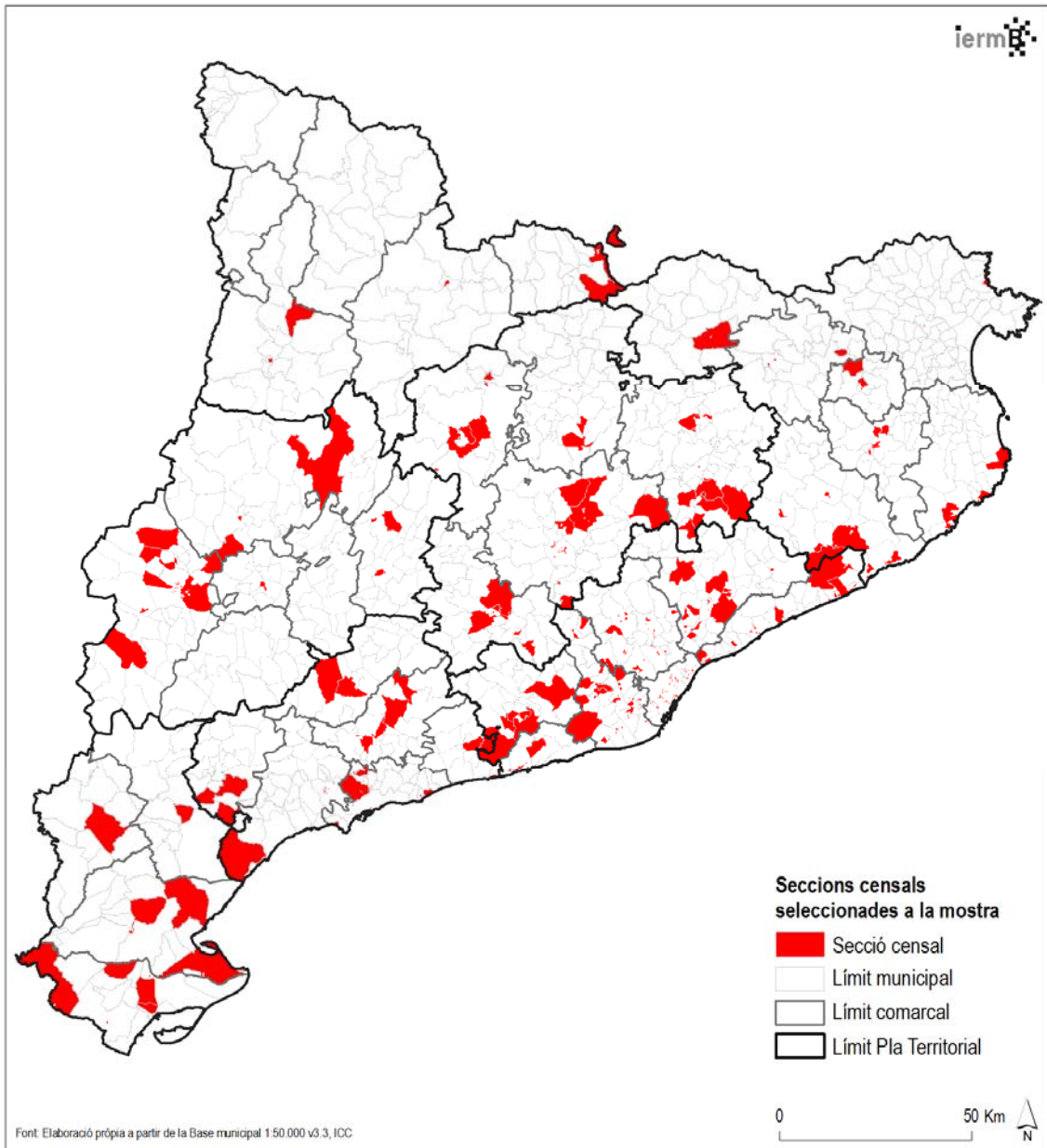
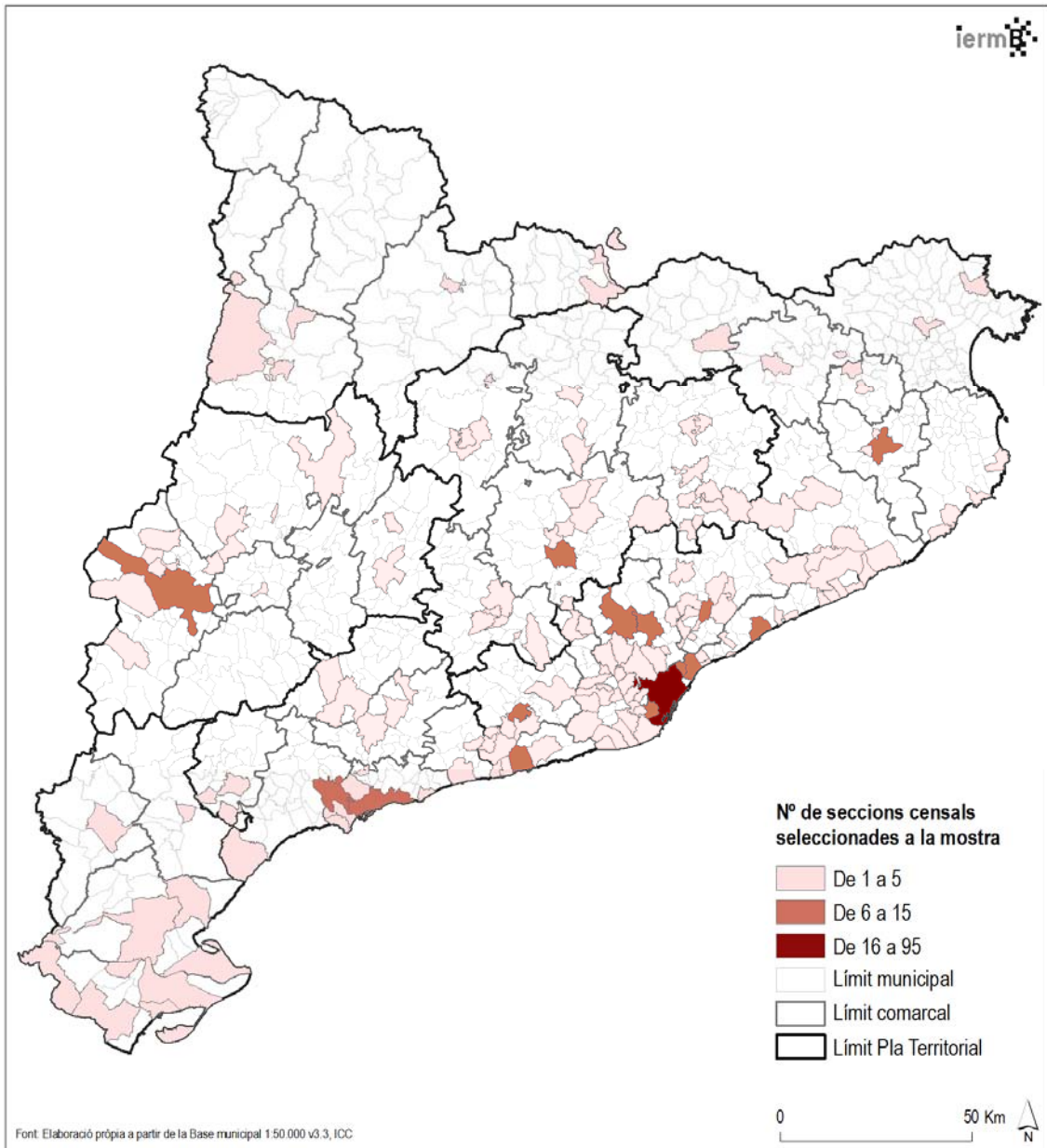


Figura 7. Mostra de municipis a enquestar segons nombre de seccions censals



## Càlcul d'estimadors

### Factor d'elevació de la llar

El fet d'adreçar les enquestes a les llars en lloc dels individus comporta que en el disseny de la mostra no es fixin quotes de població. És per això que, una vegada realitzat el treball de camp, es procedeix a aplicar els diversos factors de correcció

de les dades recollides que conformaran el factor d'elevació de la llar (i de tota la població). S'aplicaran diferents estimadors en 4 fases:

- 1. Estimador de disseny.** Reprodueix la probabilitat amb què van ser seleccionades les llars.

Així doncs, siguin

"i" habitatge,

"j" secció censal,

"h" estrat,

$V_h$  = total d'habitatges de l'estrat "h"

$n_h$  = afixació de seccions a l'estrat "h"

$vt_h$  = nombre d'habitatges teòrics de l'estrat "h", que per disseny és  $8 \cdot n_h$

$y_{hji}$  = valor de la variable d'estudi a la llar "i" de la secció "j" i de l'estrat "h"

$\hat{Y}^{(1)}$  = estimador del total de la variable

$$\hat{Y}^{(1)} = \sum_h \pi \cdot \sum_{j \in \mathcal{J}_h} \frac{V_h}{vt_h} y_{hji} = \sum_h \pi \cdot \sum_{j \in \mathcal{J}_h} \frac{V_h}{8 \cdot n_h} y_{hji}$$

Per tant, per una llar "i" de la secció "j" de l'estrat "h", el factor de disseny serà:

$$w_{hji} = \frac{V_h}{8 \cdot n_h}$$

- 2. Correcció de la manca de resposta total d'unitats mostrals.** Es corregeix

multiplicant el factor anterior per  $\frac{vt_h}{ve_h}$ , estimació a la inversa de la probabilitat de resposta a l'estrat, on  $ve_h$  és el nombre d'habitatges efectius a l'estrat h.

- 3. Estimador de raó.** Adequa la població de la mostra en relació a la població real actual objecte d'estudi i corregeix els biaixos entre la mostra teòrica i la mostra real. La població real de referència utilitzada va referida a l'1 de gener del 2011.

Siguin

$P_h$  = població de l'estrat "h"

$\hat{P}_h^{(1)}$  = població estimada per l'enquesta en l'estrat "h"

$p_h$  = població mostral de l'estrat "h"

$$P_h = \sum_{j \in h} P_{hj}$$

$ve_h$  = nombre d'habitatges efectius de l'estrat "h"

$\hat{Y}^{(2)}$  = estimador del total de la variable

$$\hat{Y}^{(2)} = \sum_h \frac{\hat{Y}_h^{(1)}}{\hat{P}_h^{(1)}} \cdot P_h = \sum_h \square \cdot \frac{\sum_{j \in h} \frac{V_h}{g \cdot n_h} Y_{hj}}{\sum_{j \in h} \frac{V_h}{g \cdot n_h} P_{hj}} \cdot P_h = \sum_h \square \cdot \frac{\sum_{j \in h} Y_{hj}}{\sum_{j \in h} P_{hj}} \cdot P_h = \sum_h \square \cdot \sum_{j \in h} \square \cdot \frac{P_h}{P_h} \cdot Y_{hj}$$

Per tant, si "k" representa les llars de la mostra, per a una llar "k" que pertanyi a l'estrat "h", el nou pes serà:

$$w_k = \frac{P_h}{P_h}$$

**4. Reponderació.** Ajusta la mostra a la distribució real de les persones i les llars. Aquest calibrat es duu a terme amb el programari CALMAR<sup>5</sup> que, a partir d'una sèrie de condicions que s'imposen a cada àmbit territorial, obté un factor que anomenarem  $WP_i$ , i és el factor de la llar. Així, a tots els membres de la llar se'ls assigna el factor de la llar on pertanyen. S'opta pel mètode Logit truncat amb valors LO=0,1 UP=10. Els grups considerats són: homes i dones d'entre 0-15, 16-19, 20-24, 25-29, 30-34, 35-39, 40-44, 45-49, 50-54, 55-59, 60-64, 65-69, 70-74, 75 anys i més. A més, segons la nacionalitat és consideren espanyols i estrangers. La distribució de llars segons la seva dimensió és: llars d'1 membre, llars de 2 membres, llars de 3 membres i llars de 4 i més membres. Per tant, si la persona "i" pertany a la llar "k":

$$WP_i = WH_k$$

#### Factor d'elevació de persones de 16 i més anys

Es calcula a partir del factor de totes les persones de la llar (factor de la llar), aplicant:

<sup>5</sup> CALMAR: CALage sur MARGes, programari en SAS desenvolupat per l'INSEE de França.

$$WCI_i = \frac{\sum_{j \in G_i} WP_j}{\sum_{j \in G_i} WP_j \cdot R_j} \cdot WP_i$$

On:

$R_j$ : pren el valor 1 en l'individu "j" quan aquest té el qüestionari complimentat i 0 quan no respon el qüestionari.

$G_i$ : és el conjunt de persones del mateix àmbit territorial de referència, sexe, grup d'edat i nacionalitat.

#### **Factor d'elevació de menors de 13 anys**

Es calcula a partir del factor de totes les persones de la llar (factor de la llar), i s'ajusta a la distribució de menors de 13 anys, any a any:

$$WM_i = \frac{N_n}{N'_n} \cdot WP_i$$

On:

$WP_i$ = el factor de la llar a la qual pertany.

$N_n$ = nombre de nens d'edat n a l'1 de gener 2011.

$N'_n$ = estimació de nens d'edat n amb el factor.

## **5. Àmbits d'investigació**

### **Àmbit poblacional**

La població objecte d'estudi està formada pels individus de totes les edats residents habitualment en *habitatges familiars principals* (veure apartat 6). Tot i així, les

persones entrevistades són només aquelles que tenen 16 anys i més. Les unitats de recollida d'informació de l'ECVHP 2011 són, per tant, els individus de 16 anys i més residents en *habitatges familiars principals* a Catalunya, i les llars privades de les quals aquestes persones formen part.

### **Àmbit territorial**

L'àmbit geogràfic de la investigació és tot Catalunya. A més del conjunt d'aquest territori, les dades també són estadísticament significatives per altres subàmbits: la província de Barcelona, els àmbits del Pla Territorial General de Catalunya (amb l'agregació de l'Àmbit de Ponent i de l'Alt Pirineu i Aran), les àrees metropolitanes (Barcelona, Girona, Lleida, Tarragona-Reus i Manresa), les corones metropolitanes de la Regió Metropolitana de Barcelona, la ciutat de Barcelona i els districtes que la formen.

### **Àmbit temporal**

El període previst de recollida d'informació de l'enquesta és de sis mesos durant el 2011 (entre juny i desembre de 2011). En general, les dades estaran referides a l'any 2011. No obstant, en diverses seccions del qüestionari també es recullen dades per a altres períodes de referència, com són:

- La setmana (de dilluns a diumenge) immediatament anterior a la de l'entrevista.
- Les darreres quatre setmanes/els darrers dotze mesos, que cal comptar a partir del dia de l'entrevista.
- El darrer més, en referència al mes immediatament anterior a la realització de l'entrevista. Excepcionalment, si l'entrevista es porta a terme el mes de setembre, es referirà al mes de juliol.
- L'any 2010 (com a any anterior a la realització de l'entrevista).

## **6. Conceptes i definicions**

La població objecte d'estudi són els individus residents en habitatges familiars principals. Per tal d'identificar-los, caldrà tenir en compte:

## Tipus d'habitatges

Un habitatge és un recinte estructuralment *separat* i *independent* que, per la forma com va ser construït, reconstruït, transformat o adaptat, està concebut per ser habitat per persones o constitueix la residència principal d'algú. Un recinte es considerarà separat si està envoltat per parets, murs..., es troba cobert per una teulada i permet a una persona o un grup d'aïllar-se d'altres, amb la finalitat de preparar i consumir els seus aliments, dormir i protegir-se contra les inclemències del temps i del medi ambient. A més, es considera independent si té accés directe des del carrer, des d'un terreny o bé des d'alguna escala, passadís, etc. Distingirem entre els tipus d'habitatge següents:

- **Habitatge col·lectiu:** aquell destinat a ser habitat per un grup de persones sotmeses a una autoritat o règim comú no fonamentat per llaços familiars ni de convivència.
- **Habitatge familiar:** aquell que està destinat a ser habitat per una o varies persones, no necessàriament unides per un vincle de parentiu, que no constitueixin una llar col·lectiva. També considerarem habitatges familiars els allotjaments, que tenen la particularitat de ser mòbils, semipermanents o improvisats.
- **Habitatge familiar principal:** és la unitat de mostreig final de l'enquesta. S'hi considerarà tot habitatge familiar que s'utilitzi com a residència habitual d'una o més llars.

## Tipus de llar

- **Llar privada:** Persona o conjunt de persones que ocupen en comú un habitatge familiar principal o una part d'ell, i comparteixen un pressupost comú (ingressos i/o despeses). Dins d'un habitatge familiar principal pot haver-hi més d'una llar. Aquest és el cas quan es manté una separació d'economies entre les llars i quan ocupen àrees distintes i delimitades de l'habitatge, malgrat que disposin d'algunes estances comunes.
- **Llar col·lectiva:** Conjunt de persones que resideixen en un habitatge col·lectiu no institucional (pensions, hotels, cases d'hostes...). En un habitatge familiar, es considerarà que hi habita una llar col·lectiva si és compartida per més de 5 persones independents entre sí i que no tenen un pressupost comú.
- **Institució:** Conjunt de persones que resideixen a un habitatge col·lectiu institucional (asils, institucions sanitàries...). A diferència de les llars

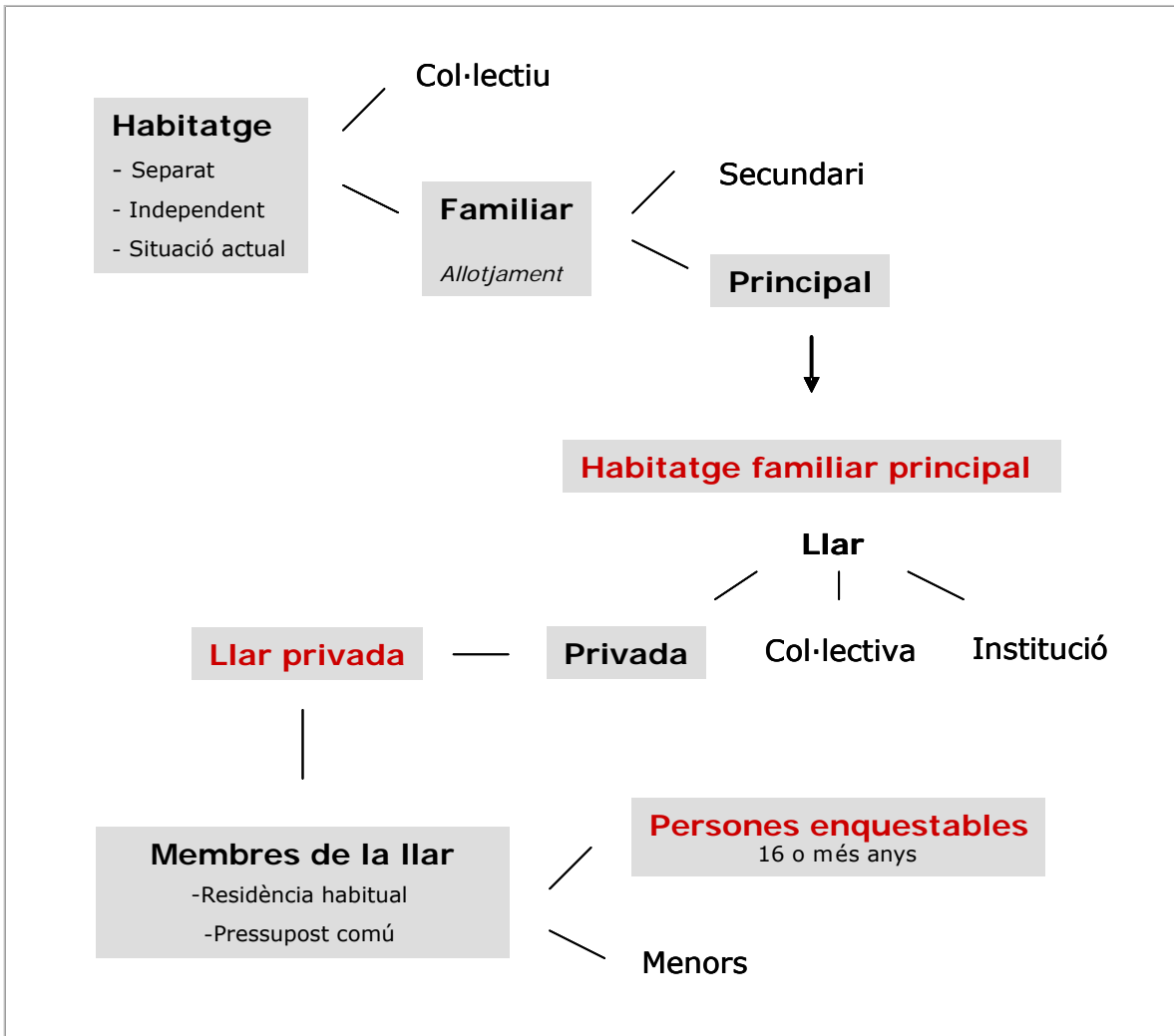
col·lectives, a les institucions els residents no tenen responsabilitat individual en la gestió de la llar.

### **Membres de les llars privades**

Els membres de les llars privades són les persones que resideixen habitualment a la llar i participen del seu pressupost comú, és a dir, comparteixen ingressos o despeses amb la resta de persones que integren la llar. Es consideren presents aquelles persones que resideixen habitualment a l'habitatge i que hi pernocten almenys una nit durant el període d'entrevistes.

En l'esquema de conceptes bàsics següent es poden identificar els conceptes principals i distingir-los d'aquells que no són objecte d'estudi. Així, l'habitatge familiar principal no concep els anomenats *habitatges col·lectius* (hospitals, residències, casernes, etc.) ni els *habitatges secundaris* o de temporada (d'estiueig, caps de setmana, etc.). La llar privada es distingeix de la *llar col·lectiva* on resideixen un conjunt de persones en un habitatge col·lectiu no institucional (pensions, hotels, casa d'hostes, residències militars, residències d'estudiants i altres centres d'ensenyament en règim d'intern...), i de la *institució* on resideixen un conjunt de persones en un habitatge col·lectiu institucional (asils i residències de gent gran, institucions sanitàries, institucions religioses —convents, monestirs—, presons, centres d'acollida, hospicis...).

Figura 8. Esquema de conceptes bàsics



Font: Elaboració pròpia.

## 7. La recollida de la informació

### Mètode de recollida

El mètode de recollida de la informació és l'entrevista personal a cadascun dels membres de 16 anys o més de les llars seleccionades. L'enquestador complimenta els qüestionaris pertinents amb l'assistència d'un ordinador (*CAPI: Computer Assisted Personal Interview*), fent-hi constar la informació que va sol·licitant als membres de la llar. Posteriorment, les dades omeses o errònies es corregeixen mitjançant trucades telefòniques.

Els qüestionaris de l'ECVHP 2011 són els següents:

- Fitxa de la llar: qüestionari bàsic amb el qual s'inicia el procés d'entrevistes. Consta de 19 preguntes que han de ser contestades per la persona informant, que és aquella capaç de facilitar tota la informació referida a la llar i la informació general sobre els seus membres. Aquesta fitxa identifica els membres de la llar i recull les seves principals característiques sociodemogràfiques.
- Qüestionari de la llar: està compost per 67 preguntes i té per objecte recollir informació relativa a la llar, les característiques de l'habitatge principal i la segona residència i els ingressos i despeses de la llar. Per aquest motiu, aquest qüestionari també és omplert per la persona informant.
- Qüestionari individual: el contesta cadascun dels membres de la llar que en acabar el 2010 tinguin 16 anys o més. Consta de 142 preguntes a través de les quals es demana informació a la persona enquestada sobre la seva procedència geogràfica, la formació, l'activitat i l'ocupació, la renda personal, la mobilitat residencial, l'entorn residencial, les relacions socials i la salut i l'autonomia.
- Qüestionari *proxy*: és l'adaptació del qüestionari individual que s'ha fet per poder recollir informació d'aquelles persones que, per diferents motius, no poden respondre'l i necessiten que una tercera persona ompli per elles (informador indirecte). És per aquest motiu que no inclou preguntes subjectives o d'opinió.

### **Selecció de les llars a entrevistar: titulars i suplents**

Les llars i/o domicilis a entrevistar s'han seleccionat a partir del Padró Municipal d'Habitants a data d'1 de gener e 2011, facilitat per l'IDESCAT. La mostra compta amb 4.232 habitatges repartits en 529 seccions censals (vuit habitatges per secció censal).

En cas de sorgir alguna incidència que impedeixi la col·laboració d'algun dels habitatges titulars seleccionats, cal substituir-lo per un de suplent per tal d'aconseguir la col·laboració de les llars en vuit habitatges de cada secció censal seleccionada. La mostra seleccionada en cada secció censal consta de vuit habitatges titulars i tres habitatges suplents per cadascun d'ells. S'han de reiterar les visites a l'habitatge titular i variar-ne l'horari abans de considerar la substitució d'aquesta per una de suplent. Una secció censal de la mostra es finalitza quan s'aconsegueixen vuit habitatges col·laboradors.

### **La realització de l'entrevista**

L'entrevistador/a té per objectiu obtenir respostes vàlides i fiables de les persones entrevistades. És per això que ha de trobar la persona informant, és a dir, l'informant idoni que pot facilitar tota la informació referida a la llar i als seus membres. Ell/a és qui complimenta la fitxa de la llar i el qüestionari de la llar, així com el qüestionari individual que li correspongui. Al seu torn, la resta de membres de la llar que tinguin 16 anys o més han de respondre els seus propis qüestionaris individuals. Si un dels membres no pot respondre per causes com malaltia, discapacitat, etc., una persona de la llar suficientment informada ha de respondre el qüestionari *proxy*.